

# 取扱説明書

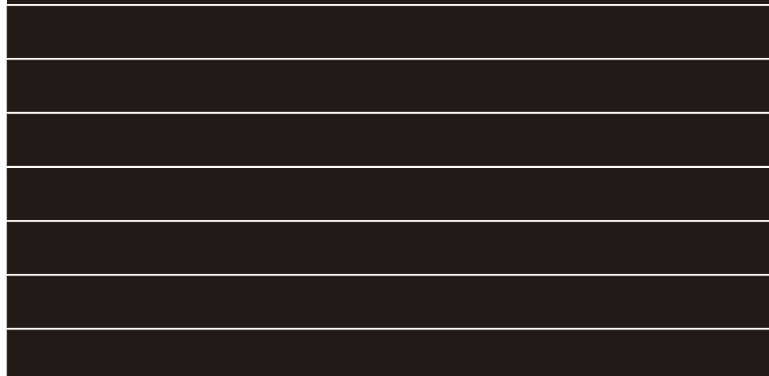
---

## マルチベーカー E-MAX E-MAX-1A・B E-MAX-2A・B

このたびは当製品をお買い上げいただきましてありがとうございます。  
未長くご愛用いただくために、ご使用になる前にこの取扱説明書を必ずお読みのうえ正しくご使用下さい。  
この取扱説明書は必ず保管して下さい。

### 安全上のご注意

ここに示した注意事項は「△警告」「△注意」に区分してはいますが、誤った取扱いをしたときに使用者が死亡または重傷を負う可能性が想定される内容を「△警告」、使用者が傷害を負う可能性が想定される内容及び物的損害のみの発生が想定される内容を「△注意」として記載しています。  
尚「△注意」記載した事項でも状況によっては重大な結果に結びつく可能性がありますので必ず守って下さい。




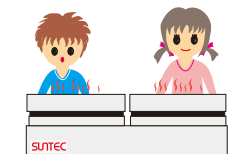
## ⚠ 警告

<p>消費電力が1.0kW以上の製品については専用の電気回路（専用コンセント）を使用して下さい</p>			<p>発熱し火災の恐れがあります</p>
<p>使用中は製品を布やビニール袋で覆わないで下さい</p>			<p>火災の恐れがあります</p>
<p>使用しない場合は必ず電源をOFFにした後に電源プラグを抜いて下さい</p>			<p>感電や火災の恐れがあります</p>
<p>濡れた手で電源プラグに触れないで下さい</p>			<p>感電の恐れがあります</p>
<p>機械に水を掛けて洗わないで下さい</p>			<p>感電と部品の破損の恐れがあります</p>
<p>屋外・雨中で使用したり湿った、または濡れた場所で使用しないで下さい</p>			<p>感電の恐れがあります</p>
<p>作業場は十分に明るくして下さい</p>			<p>暗い場所での作業は事故や火傷の恐れがあります</p>
<p>可燃性の液体やガスのある所で使用しないで下さい</p>			<p>爆発や火災の恐れがあります</p>

## ⚠ 警告

<p>機械通電中は熱盤またはその周辺が熱くなっていますので、素手で触らないで下さい</p>			<p>火傷の恐れがあります</p>
<p>作業中蓋の上下の開け閉めには十分気を付けて下さい</p>			<p>蓋が閉まる等危険です、火傷や怪我の恐れがあります</p>
<p>機械を他の場所へ移動する際は電源プラグを抜いて十分に熱が冷めた状態を確認してから移動してください</p>			<p>感電や火傷の恐れがあります</p>
<p>アース線は必ず取り付けてください (ガス配管への接続は絶対にしないで下さい)</p>			<p>故障や漏電の時に感電する恐れがあります</p>
<p>修理技術者以外の方は本体を分解・修理・改造は行わないで下さい</p>			<p>発火したり異常動作をして怪我をする恐れがあります</p>
<p>プラグの刃の部分汚れたり、ほこりが付着した時はよく拭き取って下さい</p>			<p>火災の原因となります</p>

## ⚠ 注意

<p>作業員以外の人を作業場へ近づけたり、機械やコードに触れさせないで下さい</p>			<p>怪我や火傷の恐れがあります</p>
--------------------------------------------	-------------------------------------------------------------------------------------	--------------------------------------------------------------------------------------	----------------------

## △ 注意

<p>機械は常にきれいに手入れをして下さい</p>			<p>安全かつ能率よく作業が行えない恐れがあります</p>
<p>機械のコードは定期的に点検し、損傷している場合はお買い求めの代理店に修理を依頼して下さい</p>			<p>感電やショートして発火する恐れがあります</p>
<p>設置場所は水平で丈夫な所に置いて、滑り落ちないように設置して下さい</p>			<p>機械の転倒により怪我や火傷の恐れがあります</p>
<p>水又は油がはねる場所の近くに設置しないで下さい</p>			<p>感電・火災・故障・変形等の恐れがあります</p>
<p>煙・臭い等異常時には使用を停止して下さい</p>			<p>故障や事故防止のため、スイッチを切りコンセントからプラグを抜いて、お買い求めの代理店にご連絡下さい</p>
<p>この商品を他の人に譲渡する時は、必ず取扱説明書を貼付して下さい</p>			<p>新しい所有者が安全かつ正しく使用するために、取扱説明書が必要です</p>
<p>渡り線は点検及び交換を定期的にメーカーもしくは代理店に依頼して下さい</p>			<p>感電やショートして発火する恐れがあります</p>

## 製品仕様と各部の名称



型式	主電源	消費電力	サイズ
E-MAX-1A	AC100V	750W	270 (W) × 455 (D) × 195 (H)
E-MAX-1B	AC100V	740W	270 (W) × 455 (D) × 195 (H)
E-MAX-2A	AC100V	1500W	540 (W) × 455 (D) × 195 (H)
E-MAX-2B	AC100V	1480W	540 (W) × 455 (D) × 195 (H)

★副資材のご案内（テフロン加工された熱盤には使用できません）

サンスプレー



タイブラシ



サンスプレーはは製品ご購入時はサンプルで100ml入りとなりますが、サンスプレーの販売は500ml入りとなります

追加購入に関しましては販売店様にお問い合わせ下さい

テフロン加工熱盤をご購入いただいたお客様には、サンスプレーのサンプルは、含まれておりません。

## ご使用前に

- ・ 設置場所は水平で丈夫な所に置いて下さい
- ・ 機械と他の備品との間隔は10cm以上離して下さい
- ・ アース線を確実に取り付けて下さい
- ・ 水又は油のはねる場所近くに設置しないで下さい
- ・ 上下熱盤の間に挟まっている保護シートを取ってください

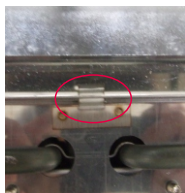
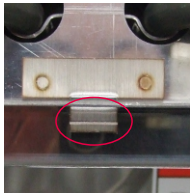
## 熱盤の取付・取外し方法



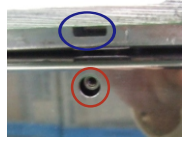
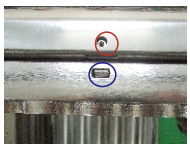
ラッチオープナー

熱盤の取付・取外し時には左記の専用工具（ラッチオープナー）を必ず使用して下さい。

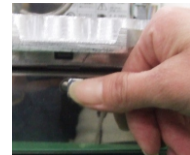
熱盤を水洗いした際には感電の恐れがありますので必ず完全に乾かしてから取り付けて下さい。



本体の引掛け（赤丸の部分上部開けた状態で下側・下部は奥側）に熱盤の穴を通します。目視出来ませんので指等で通っているかを確認して下さい正しく通っていない場合熱盤が落下する恐れがあります。

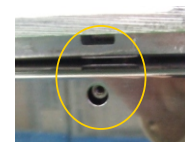
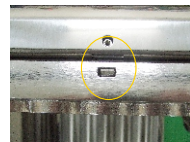


前面の熱盤固定金具（青丸）に熱盤の穴部分を入れて熱盤を固定します。専用工具で熱盤取外しボタン（赤丸）を押しながら上から熱盤を押して固定させます。左一番下の写真が正しく固定されている状態です。正しく固定されていない場合熱盤が落下する恐れがあります。



専用工具で熱盤取外しボタンを押して下さい。上部熱盤を外す際には熱盤を押えながら熱盤取外しボタンを押す、熱盤が落下しないように気を付けて下さい。

フタを下ろして上下の熱盤のかみ合わせを確認し、ずれているようでしたら直してから使用して下さい。焼きムラやきちんと焼成出来ない原因となります。



熱盤を交換する際は必ず熱盤の温度が下がっていることを確認し、電源プラグをコンセントから抜いてから熱盤を交換して下さい。その際に本体に油や焼いたカス等が残っていた場合にはきれいに拭き取る等の清掃を必ず行って下さい。

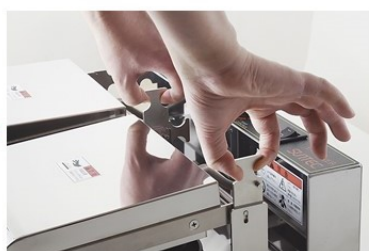
黄丸（ラッチ）部分の部品及び熱盤は消耗品扱いとなり保証対象外となります。

## ヒンジ高さ調節

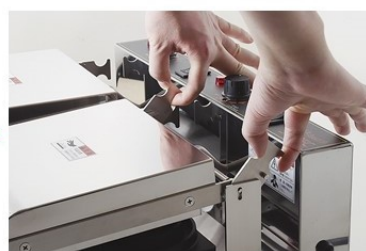
熱盤を交換した際にはふたを閉め横から確認して画像の様に調整をお願いします。  
焼きムラやきちんと焼成出来ない原因となります。熱盤に対してヒンジが高い場合には、  
上部熱盤の奥側に間が出来て水平になりません。熱盤に対してヒンジが低い場合には、  
一見合っているように見えますが、フタを開けた時に奥側のアーム部分がぐらつきます。



両側のアジャスターを持つ。



上方向に持ち上げる。



奥側に倒すだけで完成。

## ご使用方法

- ①電源プラグを機械に合った専用コンセントに差し込みます
  - ②温度調節器（兼、電源スイッチ）のつまみを右一杯に回します（目盛5）  
—その間に—  
付属品の箱よりサンスプレー（離型用オイル）を取り出し、上下の焼面にまんべんなく塗って下さい
  - ③蓋を閉めて30分加熱して下さい
  - ④加熱後の焼成の際には1枚目は油を含んでいるので破棄して下さい。熱盤に油が残っていると焼き上がった生地が白っぽくなり焼き色がつかない場合がありますので十分にふき取って下さい
- \* その際に熱盤が高温になっていますので、火傷に注意して下さい
- 以上で**焼き込み**完了です
- ☆タイブラシ及びサンスプレーの追加購入に関しましては販売店様にお問い合わせ下さい
  - ☆上記の作業は毎日開店前に行って頂き、使用中に生地が熱盤にくっついてしまう様になった時にその都度行ってください。営業終了後にオイルを塗っておいて、翌日の営業前に電源を入れ加熱しながらの**焼き込み**をお勧め致します。
  - ☆連続して生地を焼かない場合は、熱盤を付属のブラシでブラッシングし熱盤をきれいな状態にしておいて下さい。生地を焼き上げた時にくっつく原因となります。
  - ☆購入直後もしくは熱盤洗浄剤使用後は熱盤に油が馴染んでいないため、十分に焼き込み作業を行って下さい。まだ熱盤にくっつくようであれば上記の作業を数回繰り返して下さい
  - ☆熱盤にテフロン加工されている機械はこの作業は必要ありませんので、付属品は付いておりません
  - ☆渡り線は消耗品扱いとなり定期的に交換が必要です（目安として2～3年位ですが使用頻度により交換時期は異なります）
- テフロン加工は、使用頻度及び使用条件（糖分や油脂の量）により劣化するまでの期間が異なりテフロン再加工（実費）が必要となりますのでご注意下さい  
テフロン再加工時に代替機の対応はしておりません

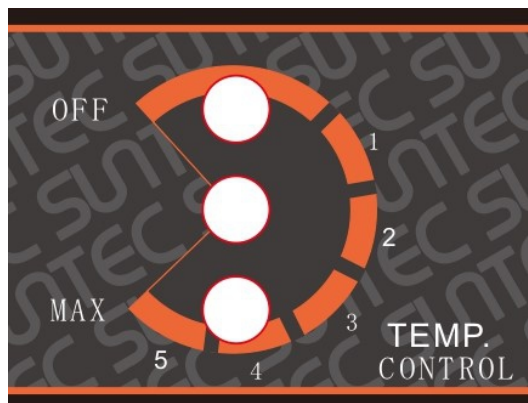
## 取扱い上の注意

- 本体を水洗いすることは非常に危険です  
絶対におやめ下さい
- 本体の清掃は乾拭きして、常にきれいな状態にしてください
- 熱盤が機能を十分に発揮出来なくなった時はお買い上げの代理店までご相談下さい  
熱盤の交換は実費となります
- 保証書には機械の製造番号等が記載されておりますので大切に保管して下さい  
保証期間中の修理には保証書が必要となります
- 取扱説明書はお読みになった後は、機械をお使いになる方がいつでも見ることが出来る場所に大切に保管して下さい

## 焼成温度と時間

商品名	メモリ	焼成時間
クロワッサンバー (チーズバー)	4.5	3分30秒~4分
バイクド・ドーナツ	4.5~5	4分30秒~5分
パニーニ、ホットサンド	MAX	2分~5分
カフェボール	MAX	3分30秒
ベルジャンワッフル	5	4分~4分30秒
アメリカンワッフル	4.5~5	1分30秒~3分
パンケーキ	4.5	2分~2分30秒
フィナンシェ・マドレーヌ	4.5~5	4分

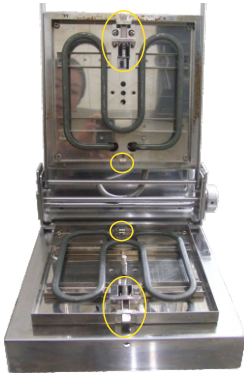
※焼成時間は目安になります。生地により調整してください。



メモリ	温度
1	70~80
2	95~110
3	115~135
4	130~150
5	170~185
MAX	185~200

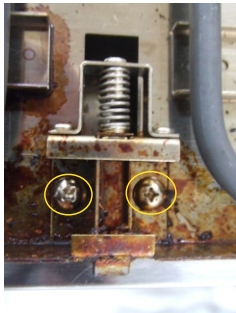
※メモリに対しての温度は目安になります。熱盤の厚み等により、表面温度と上記表の温度は異なる場合があります。予めご了承ください。最上部のメモリと時間を参考にして頂ければと思います。

## 熱盤がはまり難くなったら



前ページと同じように熱盤を取外しラッチ及び奥側の熱盤固定金具（黄丸の部分）が汚れていないかを確認して下さい

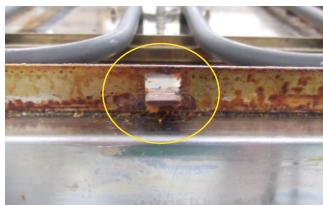
清掃及びラッチを外す際にはプラグをコンセントから抜き本体及びヒーターが十分に冷めているのを確認してから作業を行って下さい火傷の原因となります



ラッチは2か所のネジを外し奥側を斜めにあげる様にする则取り外せます  
この際に油などで汚れていると本体にくっついてしまい取り外しにくい場合がございます



外したラッチをお湯等に漬けて汚れを落とし完全に乾いてから本体に取り付けて下さい  
取り付ける際にはラッチを本体にはめラッチを手前に押える様にしてネジで固定して下さい



奥側の熱盤固定金具の周りが汚れている場合にはこちらでも清掃して下さい



## アフターサービスについて

この機械には保証書を別途添付しております。  
(但しテフロン付熱盤の再加工は保証の対象  
外です)  
日本国内での使用のみ保証対象となります

### ■保証書について

- 保証書は必ずお読みいただき大切に保管して下さい。
- 保証期間はご購入の日より1年間です。

### ■修理を依頼される時

- 機械の異常に気付いた時は点検修理を代理店に依頼して下さい。
- 保証期間中は保証書を添えてお出し下さい。
- 修理にお出しになる際、必ず故障の状況をメモ書きにして下さい。

# SUNTEC

株式会社 サンテックコーポレーション

〒131-0033 東京都墨田区向島2-8-12

TEL:03-6746-9797(代) FAX:03-6746-9669